

サーベイ管理者 設定担当者向け

部署管理設定





回答期間設定をします

回答期間一覧



従業員を登録・変更をします

従業員管理



部署を登録・変更をします

部署管理



開始通知・リマインド設定を
します

お知らせ設定



連携の設定をします

martHR連携設定

以下の操作が可能です。

- 新規部署の登録
- 登録情報の編集、削除

また、従業員情報を登録する際に
必要な「部署コード」について
確認いただけます。

次ページ
部署管理画面

ホーム > サーベイ設定 > 部署管理 株式会社デモ

部署管理

部署データ一括アップロード

SmartHRとの連携が可能です
SmartHRと連携することで、部署データ設定作業の手間を軽減することができます。

SmartHR連携

P8~

STEP1
部署データダウンロード



規定のフォーマットに則ったCSV (Excel) ファイルをダウンロードします。

ダウンロード

STEP2
部署データ入力



ガイドを見ながら部署データを入力します。

ダウンロード

STEP3
部署データアップロード



クリックしてファイルを選択するかドラッグ&ドロップでファイルをアップロードしてください

戻る

CSV設定

P10~

or

部署データ個別設定

- + 経営企画部 [11]
- + 社長室 [11]
- + 管理事業部 [2]
- + システム事業部 [4]
- + 営業事業部 [6]
- + ヘルスケア事業部 [9]

+ 新しい部署を追加

戻る

個別設定

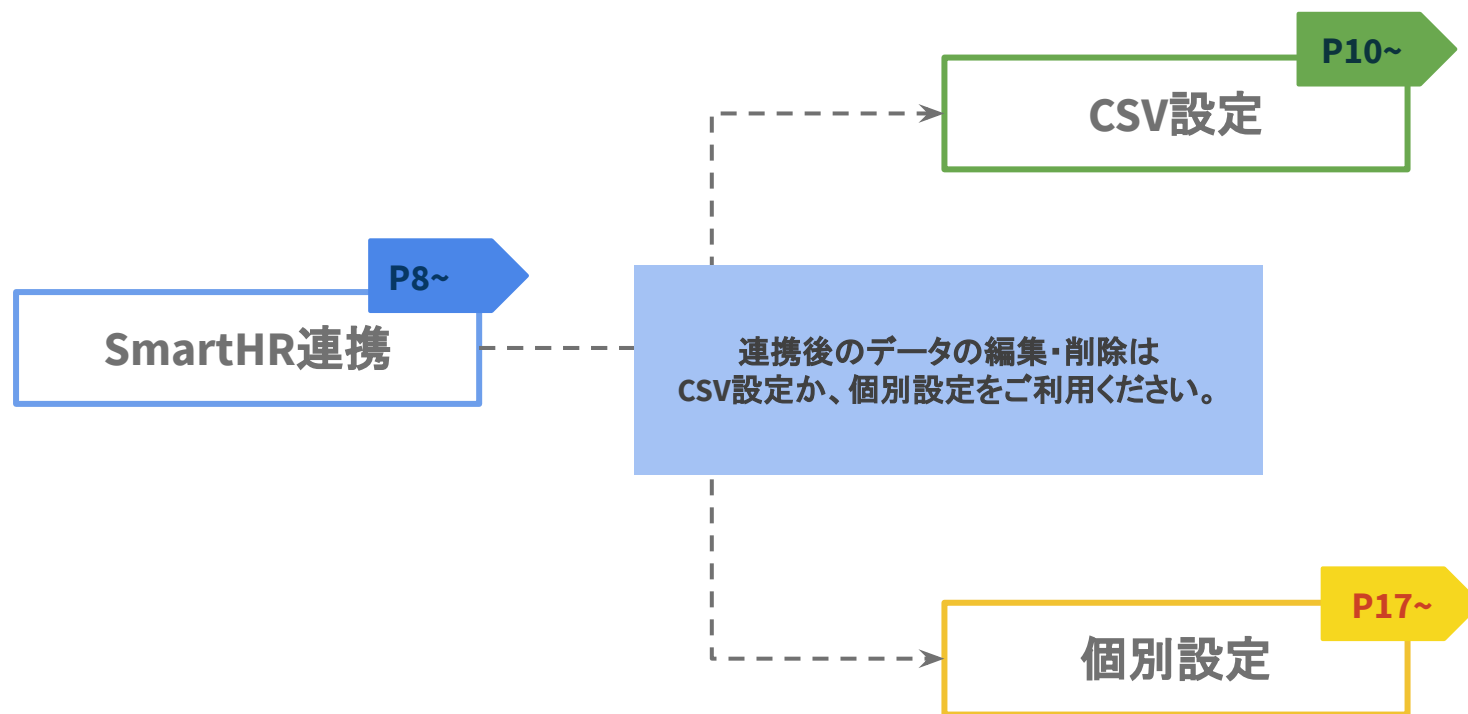
P17~

登録方法は3パターン用意されています。

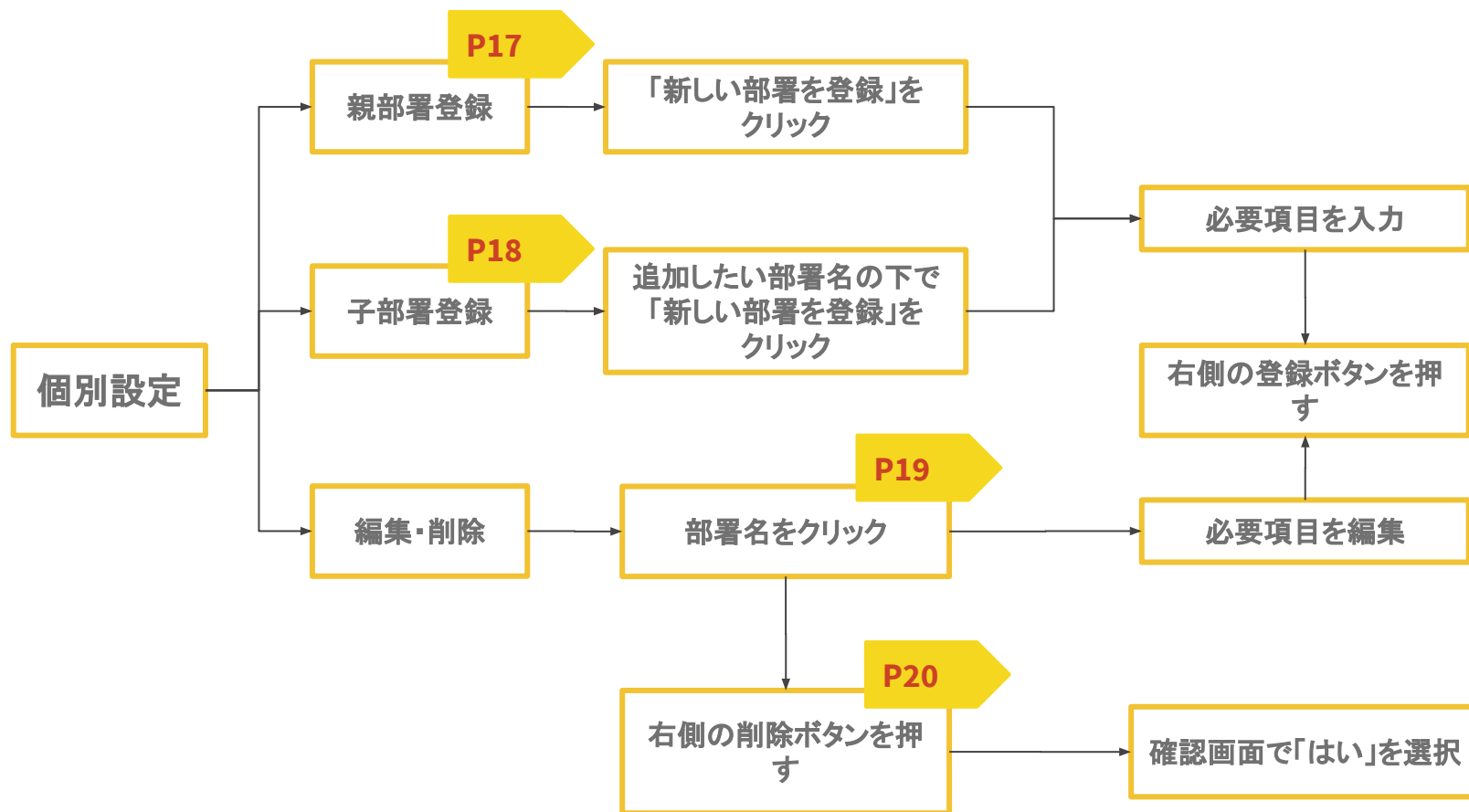
登録する部署数によって使い分けると便利です。

	Smart HR連携	CSV設定	個別設定
登録する 情報	SmartHRに登録済	多い	少ない
メリット	SmartHRから一括でデータを登録できる	大量のデータを一括で登録できる (部署数の多い企業様向け)	部署名の変更など細かい編集が 短時間で済む
操作	管理画面から SmartHRとの 連携操作を行う。	ダウンロードした CSVファイル (Excel) にデー タを入力。	管理画面上に直接データを入力。
注意点	登録のみ (編集や削除は CSVを利用)	<ul style="list-style-type: none"> ● 基礎的な Excel の操作知識が必要 ● 項目ごとに指定の入力形式あり 	編集後は登録ボタンを必ずクリック

SmartHR連携



個別登録・編集



SmartHR連携

部署データ一括アップロード

SmartHRとの連携が可能です

SmartHRと連携することで、
部署データ設定作業の手間を軽減することができます。

連携設定画面へ

クリック



サービス

提供企業

連携内容概要

連携設定

 SmartHR

SmartHR

「部署データ」「従業員データ」のインポートが可能になります

未設定

連携設定する

クリック

必要項目の入力へ

SmartHR連携

SmartHR連携設定

テナントID

トークン

必要項目を入力

※SmartHRのURL 「https://***.smarthr.jp/login」の「***」部分です。(SmartHRの説明ページへ)

※SmartHRの管理画面にログインし、発行します。(SmartHRの説明ページへ)

キャンセル

連携設定する

クリック

「従業員管理」画面で行います。

※SmartHRのURL 「https://***.smarthr.jp/login」の「***」部分です。(SmartHRの説明ページへ)

※SmartHRの管理画面にログインし、発行します。(SmartHRの説明ページへ)

詳細の案内ページへアクセス

連携後のデータの編集・削除は
CSV設定か、個別設定をご利用いただきます。

CSV設定

CSVダウンロード

STEP1

部署データダウンロード



規定のフォーマットに則ったCSV (Excel) ファイルをダウンロードします。

ダウンロード

STEP2

部署データ入力



ガイドを見ながら部署データを入力します。

ダウンロード

STEP3

部署データアップロード



クリックしてファイルを選択するかドラッグ&ドロップでファイルをアップロードしてください



download folder

ダウンロードフォルダーから
「department_import」(.csv)
を開いてください。

CSV入力画面

CSV入力 注意点

CSV (department_import)								
	A	B	C	D	E	F	M	
1	【システム用】	【システム用】	最右列部署 のコード	部署1	部署2	部署3		部署10
2								
3								
4								
5								
6								
7								
8								

×入力しない

C列
半角英数字で入力

登録

必要項目を入力

CSV (department_import)

	A	B	C	D	E	F		M
1	【システム用】	【システム用】	最右列部署 のコード	部署1	部署2	部署3		部署10
2			1	本社				
3				本社	営業部			
4				本社	営業部	営業1課		
5								
6								
7								
8								

C列を空欄のままアップロードすると、自動で数字を採番します。
※アップロード後は変更することができません。

部署2(E列)以降に入力するときは、そのひとつ前の部署名(親部署)がすでに入力されているか確認してください。
入力がないと、アップロード時にエラーが発生します。

編集

編集項目を修正

CSV (department_import)								
	A	B	C	D	E	F	M	
1	【システム用】	【システム用】	最右列部署 のコード	部署1	部署2	部署3		部署10
2			1	本社				
3				本社	営業部			
4				本社	営業部	営業1課		
5								
6								
7								
8								

編集したい項目を選択し、修正します。

一度アップロードいただいた**部署コードは変更
いただけません。**

入力される際に**親部署が入力されているか、
部署コードが重複していないか**、ご確認ください。

削除

対象項目を削除

CSV (department_import)

	A	B	C	D	E	F		M
1	【システム用】	【システム用】	最右列部署 のコード	部署1	部署2	部署3		部署10
2			1	本社				
3				本社	営業部			
4				本社	営業部	営業1課		
5								
6								
7								
8								

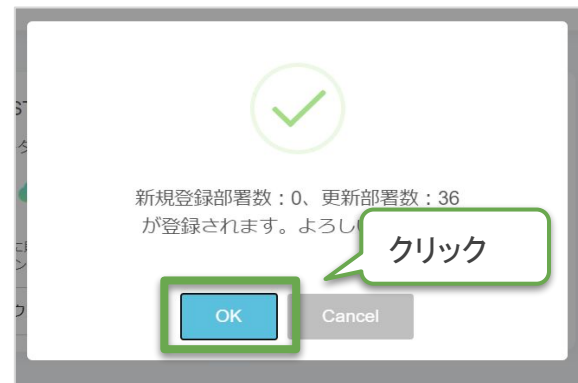
削除する項目を消します。

一度アップロードしてから部署コードを削除すると以降
使用できなくなります。

CSVアップロード



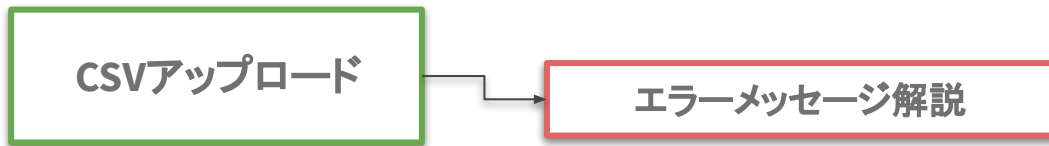
作成した
「department_import」
(.csv)をSTEP3に
アップロードします。



クリック



エラーメッセージが表示されたら



【システム用列の削除・変更はできません】

P11

〔該当箇所:A、B列〕

列が削除されていたり、値が入力された状態でアップロードすると、エラーが発生します。

A、B列は空欄のまま、削除せずにご利用ください。

【親部署が存在しません】

P12

〔該当箇所:C～M列〕

『親部署』とは、CSVデータ最右列に記載された部署名のひとつ上の階層部署を指します。

【部署コードが重複しています】

P12,13

〔該当箇所:C列〕

C列に入力されている部署コードのいずれかが重複しています。

部署コードは最右列に入力された部署名につき、1つの登録が必要です。

【削除された部署の部署コードは再利用できません】

P13,14

〔該当箇所:C列〕

過去に登録されたことのある部署コードは、再利用できません。

過去に削除されたコードを含め、未使用の新たな部署コードを入力してアップロードをお願いします。

未使用の部署コードが不明な場合は、部署コード欄を空欄のままアップロードいただくとシステムが自動採番を行います。

個別設定

親部署登録

部署データ個別設定

- + 経営企画部 [11]
- + 社長室1 [1]
- + 管理事業部 [2]
- + システム事業部 [4]
- + 営業事業部 [6]
- + ヘルスケア事業部 [9]

クリック

+ 新しい部署を追加



必要項目を入力

部署名を入力

部署コードを入力



クリック

・次ページ
部署管理画面

子部署登録

部署データ個別設定

+ 経営企画部 [11]

×

+ 新しい部署を追加

+ 社長室 [1]

+ 管理事業部 [2]

+ システム事業部 [4]

+ 営業事業部 [6]

+ ヘルスケア事業部 [9]

クリック



必要項目を入力

部署名を入力

部署コードを入力



クリック

編集

部署データ個別設定

- + 経営企画部 [11]
- + 社長室1 [1]
- + 管理事業部 [2]
- + システム事業部 [4]
- + 営業事業部 [6]
- + ヘルスケア事業部 [9]

対象項目をクリック



項目を編集

経営企画部

11



クリック

削除

部署データ個別設定

+ 経営企画部 [11]

+ 社長室 [1]

+ 管理事業部 [2]

カーソルを合わせます。



クリック

+ 経営企画部 [11]

×



経営企画部 [11]を削除しますか？

クリック

削除する

キャンセル